

Schadelijke stoffen in verzorgingsproducten en cosmetica

Lekker ruiken, strak in het vel zitten en er stralend uitzien: persoonlijke verzorging is belangrijk. Vrouwen, en in toenemende mate ook mannen en kinderen, gebruiken meerdere verzorgings- en cosmeticaproducten per dag. Maar veel producten bevatten schadelijke stoffen zoals ftalaten, synthetische musken, parabenen en triclosan. In 2004 besteedden we in Nederland 2,3 miljard euro aan dergelijke producten, 140 euro per persoon.



Haarverf



Bodylotion



Crème



Shampoo



Deodorant



Parfum

Schadelijke stoffen in verzorgingsproducten en cosmetica

- Ftalaten worden toegevoegd als fixeermiddel. Ze zijn hormoonverstorend, veroorzaken onvruchtbaarheid, zijn mogelijk kankerverwekkend en kunnen astma en contactallergie veroorzaken.
- Kunstmatige muskverbindingen worden gebruikt als geurstof. Voor parfums worden zo'n 2500 natuurlijke en kunstmatige geurstoffen gebruikt! Kunstmatige musken kunnen het hormoonstelsel verstoren en voortplantingsorganen beschadigen. Zijn aangetroffen in moedermelk. De EU heeft enkele musken verboden omdat ze kankerverwekkend zijn.
- Parabenen wordt toegevoegd als conserveermiddel. Ze zijn hormoonverstorend.
- Triclosan heeft een antibacteriële werking en wordt toegepast als conserveermiddel in zeep, deodorant en tandpasta. Het is kankerverwekkend. Bij blootstelling aan zonlicht wordt het omgezet in dioxines, die ook kankerverwekkend zijn. Triclosan en dioxines zijn aangetroffen in moedermelk.
- Toluene wordt gebruikt als oplosmiddel in nagellak en haarlak. Toluene irriteert huid, ogen en luchtwegen en is giftig voor het centrale zenuwstelsel, nieren en mogelijk de lever. Is mogelijk schadelijk voor voortplanting.
- Aromatische aminen worden gebruikt als kleurstof in permanente haarverf, lippenstift en oogschaduw. Deze stoffen zijn mogelijk kankerverwekkend (blaas- en lymfeklierkanker), kunnen DNA beschadigen, astma en allergieën veroorzaken en worden goed opgenomen door de (hoofd)huid.

Zelf natuurlijke middeltjes maken

- Basilicumbad: bind een eetlepel gedroogde basilicum in een lapje stof of kaasdoek en laat het in het water drijven. Stimulerend en verkwikkend.
- Tijmbad: bind een eetlepel gedroogde tijm met wat tarwe vlokken in een lapje stof of kaasdoek en laat het in het water drijven. Kalmeert de huid en ontspant stijve spieren.
- Azijnbad: giet een kopje azijn in het badwater. Tegen droge, jeukende huid.
- Suikerscrubcrème: zeep je gezicht in en voeg een handjevol suiker toe aan het schuim. Masseer enkele minuten in en spoel af met warm water. Reinigt de huid.
- Citroentonic: strijk met de schil van een uitgeperste citroen over je handen en ellebogen. Verzacht en reinigt de huid en verfrist de huidkleur.
- Gezicht reinigen gaat heel goed door te stomen: ga met een handdoek over je hoofd boven een bak met kokend water hangen.
- Haar een tintje blonder maken kan met sterke kamillethee of door citroensap toe te voegen aan het spoelwater: 1 deel citroensap op 8 delen water.
- Donker haar krijgt meer glans door azijn toe te voegen aan het spoelwater: 1 deel azijn op 8 delen water.



Wat kun je doen?

- Beperk het gebruik van verzorgingsproducten en cosmetica die chemische stoffen bevatten. Kies eenvoudige, veilige alternatieven om op een natuurlijke manier mooi te blijven. Bijvoorbeeld merken als Dr. Hauschka, Lavera, Living Nature en Weleda brengen schone cosmetica op de markt.
- Vraag naar veilige producten. Het is prima mogelijk om veilige cosmetica te produceren. Fabrikanten hebben de plicht om schadelijke stoffen te vervangen. Veel bekende merken doen dit in de praktijk.
- Steun WECF in haar werk voor een sterk nieuw Europees chemisch stoffenbeleid, REACH. Van slechts 14% van de meer dan 100.000 stoffen op de Europese markt is informatie over gezondheids- en milieueffecten bekend. Van 86% ontbreekt deze informatie. REACH wordt al sinds 2003 in Brussel bediscussieerd. REACH moet ervoor zorgen dat de producenten van stoffen informatie over de gezondheids- en milieueffecten aanleveren. Daarmee kunnen consumenten maar ook de productie- en verkoopketens pas goede keuzes maken. Verder moet REACH ervoor zorgen dat schadelijke stoffen zoals hier zijn beschreven, moeten worden vervangen door minder schadelijke alternatieven, zodra deze beschikbaar zijn. Voor meer informatie: www.wecf.org/reach.



Haarlak



Nagellak



Zonnebrandmiddel



Lippenstift



Douchegel

Meer informatie

www.wecf.nl; zie onder Toekomst zonder gif en onder www.wecf.org/REACH
www.greenpeace.org.uk. Greenpeace heeft in 2005 bij Nederlandse en Belgische bedrijven navraag gedaan naar 20 schadelijke stoffen in hun producten. De resultaten zijn samengevat in de brochure Mooil. Vele bekende merken staan genoemd op de groene, gele en rode lijsten.
www.snm.nl; www.milieudefensie.nl. Grote Gif(vrije) Cosmeticatest. In opdracht van Stichting Natuur en Milieu en Vereniging Milieudefensie heeft TNO in 2005 55 producten, zowel bekende merken als huismerken, getest op ftalaten, parabenen, synthetische musken en triclosan.

Women in Europe for a Common Future (WECF) is een internationaal netwerk van 70 vrouwenorganisaties die gezamenlijk werken aan gezondheid, milieu, duurzame ontwikkeling en armoedebestrijding.

Deze poster is gemaakt in het kader van het Project Toekomst zonder gif, met subsidie van het Ministerie van VROM. Samenstelling: WECF NL, Postbus 13047, 3507 LA Utrecht, T +31 30 2310300. E-mail wecf@wecf.org. Website www.wecf.org; www.wecf.nl; www.womenineurope.nl Vormgeving: Ad Oskam, Rotterdam. April 2006



Schadelijke stoffen in en om het huis

Elke dag en overal worden wij zonder dat we het beseffen blootgesteld aan synthetische chemische stoffen. Ze zijn aanwezig in consumentenproducten zoals schoonmaakmiddelen, computers en andere apparaten, kleding, cosmetica, meubels en speelgoed. Helaas zijn veel stoffen ongezond. Ze kunnen zich ophopen in het lichaam, zijn giftig, kankerwekkend, kunnen DNA veranderen en voortplantingsorganen beschadigen.



Kleding

Wind- en regenjassen kunnen **PFOS** bevatten, gefluoreerde verbindingen die bestand zijn tegen hoge temperaturen. PFOS hebben water- en vuilafstotende eigenschappen. Ze zijn zeer slecht afbreekbaar in het milieu en hopen zich op in het menselijke lichaam en andere organismen. Ze hebben kanker- en hormoonverwekkende eigenschappen, zijn schadelijk voor de voortplanting en beïnvloeden de hormoonhuishouding en het immuunsysteem.



Schoonmaakmiddelen

Allesreinigers en wasmiddelen kunnen kunstmatige musk-verbindingen, APEO's en ftalaten bevatten. Luchtverfrissers kunnen benzeen, formaldehyde, kunstmatige musken en ftalaten bevatten.

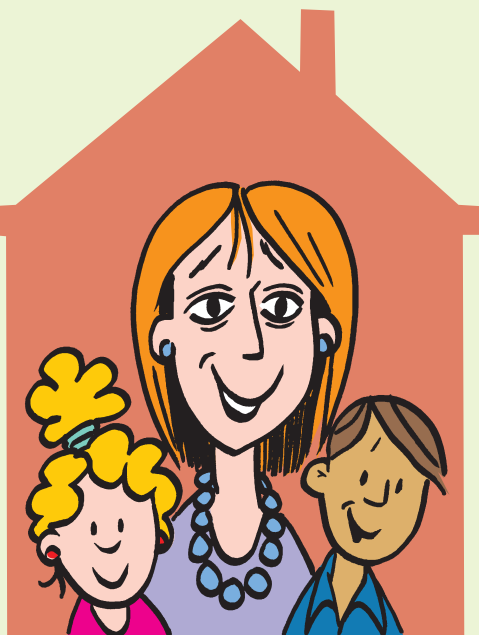
Kunstmatige musken worden gebruikt in plaats van natuurlijke geurstoffen. Ze hopen zich op in het milieu, zijn hormoonverstorend en kunnen de lever beschadigen.

Benzeen is een vluchtige organische verbinding en oplosmiddel. Het is kankerwekkend.

Formaldehyde is een bacteriedodend middel en wordt gebruikt bij de productie van kunststoffen, de verduurzaming van hout en in shampoos, nagellak, luchtverfrissers en haarversteviger. Het is kankerwekkend.

APEO's zijn wasactieve stoffen. Ze zijn hormoonverstorend, kunnen de spermaproductie verstoren en onze weerstand tegen ziektekiemen aantasten. APEO's zitten ook in verf, vloerbedekking, pyjama's en verzorgingsproducten.

Voor een lekkere geur in huis kunt u zakjes met gedroogde lavendel gebruiken of een sinaasappel waarin kruidnagels zijn gestoken.



Voeding

Groente en fruit kunnen **bestrijdingsmiddelen** bevatten. Met name **carbamaten** en **organofosfaten** zijn schadelijk omdat ze het zenuwstelsel aantasten. Bestrijdingsmiddelen kunnen invloed hebben op de hormoonhuishouding, het afweersysteem en de ontwikkeling van kanker. Kinderen zijn extra gevoelig voor deze stoffen.

Kies voor biologische groente en fruit.

Babyflesjes

Babyflesjes kunnen **bisfenol-A (BPA)** bevatten. Dit is een bouwsteen van polycarbonaat, hard plastic, en wordt ook toegepast bij coatings van blik, CDs, elektrisch en elektronisch gereedschap, vloerbedekking, nagellak. Bisfenol A is een voortplantingsgif, kankerwekkend (wordt in verband gebracht met borstkanker) en kan de hormoonhuishouding verstoren.

Elektrische apparaten, meubels en vloerbedekking

Computers, tv's, strijkijzers, meubels, vloerbedekking en matrassen kunnen gebromeerde **brandvertragers** bevatten (PBDE's, deca-BDE, HCBd). Deze zijn zeer slecht afbreekbaar en hopen zich op het menselijke lichaam en andere organismen. Ze zijn hormoonverstorend en schadelijk voor het zenuwstelsel. Ook vormen ze dioxines bij verbranding. Meubels en vloerbedekking kunnen ook formaldehyde bevatten.



Speelgoed en opbergboxen

Ftalaten zijn bekend als weekmakers in plastic, zoals speelgoed, opbergmanden en douche gordijnen, maar ze worden ook gebruikt als fixatiemiddel in cosmetica om geur vast te houden. Ze kunnen schade veroorzaken aan lever, nieren en zaadballen. De EU heeft in 2004 het gebruik van drie soorten ftalaten (DINP, DIDP en DNOP) verboden in speelgoed voor kinderen onder de drie jaar. Drie andere ftalaten (DEHP, DBP en BBP) mogen helemaal niet meer in speelgoed voorkomen.



Doe-het-zelf

Verf, lijm en lak kan VOS (vluchtige organische stoffen zoals benzeen) en zware metalen (lood, chroom) bevatten. VOS zijn oplosmiddelen. VOS dragen bij aan smogvorming en versterken het broeikaseffect. Bij veelvuldig gebruik tasten ze het zenuwstelsel aan: ook bekend als OPS of schildersziekte. De klachten variëren van hoofdpijn tot zeer ernstige geheugenstoornissen. Schilders krijgen vaker een kind met een geboortefwijking. Bouw- en klusmaterialen kunnen ook **formaldehyde** en **BPA** bevatten. Gebruik verf op waterbasis, natuurverf of high solid verf.



Europees beleid

Steun WECF in haar werk voor een sterk nieuw Europees chemisch stoffenbeleid, REACH. Van slechts 14% van de meer dan 100.000 stoffen op de Europese markt is informatie over gezondheids- en milieueffecten bekend. Van 86% ontbreekt deze informatie. REACH wordt al sinds 2003 in Brussel bediscussieerd. REACH moet ervoor zorgen dat de producenten van stoffen informatie over de gezondheids- en milieueffecten aanleveren. Daarmee kunnen consumenten maar ook de productie- en verkoopketens pas goede keuzes maken. Verder moet REACH ervoor zorgen dat schadelijke stoffen zoals hier zijn beschreven, moeten worden vervangen door minder schadelijke alternatieven, zodra deze beschikbaar zijn. Voor meer informatie: www.wecf.org/reach.

Meer informatie

www.wecf.nl; zie onder Toekomst zonder gif en op de aparte website www.wecf.org/REACH.
www.greenpeace.org.uk. The Chemical House.



Women in Europe for a Common Future (WECF) is een internationaal netwerk van 70 vrouwenorganisaties die gezamenlijk werken aan gezondheid, milieu, duurzame ontwikkeling en armoedebestrijding.

Deze poster is gemaakt in het kader van het Project Toekomst zonder gif, met subsidie van het Ministerie van VROM. Samenstelling: WECF NL, Postbus 13047, 3507 LA Utrecht, T +31 30 2310300, E-mail wecf@wecf.org. Website www.wecf.org; www.wecf.nl; www.womenineurope.nl Vormgeving: Ad Oskam, Rotterdam, April 2006